

Mejeribrugets
ForskningsFond

Projektguide

Marts 2021

INDHOLD	SIDE
Hvad er MFF?	3
Ansøgningsfasen	4
Før projektstart	5
Undervejs i projektet	6
Når projektet afsluttes	9
Årshjul	10
Kontakt MFF	11

Projektguiden er udgivet af
Mejeribrugets ForskningsFond

Tekst: Grith Mortensen

Marts 2021

Hjælp til dine projekter

Du sidder med Mejeribrugets ForskningsFonds (MFF) projektguide. Formålet med guiden er at give dig svar på, hvordan du bedst muligt kan køre dine MFF-støttede projekter.

Vejledningen er ment som en hjælp, når den projektansvarlige og projektdeltagerne er i tvivl om retningslinjerne, der som udgangspunkt også kan findes i samarbejdsaftalen for projektet.



Hvad er MFF?

MFF er en ikke-erhvervsdrivende fond, oprettet af Mejeriforeningen i 1990. MFF administreres i dag af Landbrug & Fødevarer og Mejeriforeningen.

MFF tager initiativ til og koordinerer grundlagsskabende mejeriforskningsprojekter i tæt samspil mellem mejerindustrien og bl.a. universiteterne, hospitalerne og følgeindustrien. Projekterne er prækompetitive af natur og understøtter forskningsbaseret innovation i mejerivirksomhederne.

Målet med at støtte mejeriforskning er desuden at styrke uddannelsen af kandidater og ph.d.er af relevans for mejeriindustrien, herunder uddannelsen af mejeriingeniører. Mejeriindustrien er overbevist om, at et stærkt og dynamisk mejeriforskningsmiljø giver næring til stærke kandidatuddannelser, der også i fremtiden er attraktive for de unge, og som sikrer erhvervets rekrutteringsgrundlag.

MFF's forskning fokuserer på fire hovedområder:

- Fødevaredesign, teknologi & bioteknologi
- Fødevaresikkerhed & analyser
- Sundhed & ernæring
- Fødevarehjælp & bedre fødevarer til flere

MFF består af en bestyrelse samt et sekretariat. Bestyrelsen er sammensat af 13 medlemmer, der kommer fra mejerierne, fra universiteterne, og endelig er to af medlemmerne udpeget af relevante ministerier. Lars Dalsgaard er formand for bestyrelsen. Den øvrige sammensætning kan ses på fondens hjemmeside www.mejeri.dk/forskning.



Lars Dalsgaard
Arla Foods
Bestyrelsesformand
Mejeribrugets
ForskningsFond

Ansøgningsfasen

MFF har som udgangspunkt et årligt opslag. Vi forsøger at tilpasse ansøgningsfristen til det øvrige udbud af fondsmidler. I opslaget vil det fremgå, hvad MFF aktuelt lægger særlig vægt på; det kan fx være særligt prioriterede områder, hvor bestyrelsen gerne ser interesse-tilkendegivelser.

Følg anvisningerne for, hvad der kræves af en ansøgning. Det er vigtigt med en kort og præcis lægmandsbeskrivelse af projektet, hvor det meget tydeligt fremgår, hvordan mejeriindustrien kan få glæde af projektets resultater. Endelig kan det godt være, at fejl og mangler ved ansøgningen ikke direkte betyder, at en ansøgning afvises, men det kan få den til at virke sjusket og ufuldstændig, hvilket efterlader et dårligt førstehåndsindtryk. Sekretariatet besvarer gerne spørgsmål undervejs i ansøgningsfasen.

Når vi har modtaget din interessetilkendegivelse, kvitterer vi for modtagelsen, hvorefter sekretariatet går i gang med at forberede interessetilkendegivelsen til bestyrelsen. I den forbindelse laver vi en første evaluering af projektets erhvervsmæssige relevans, forskningsmæssige kvalitet,

samspil mellem virksomheder og offentlige forskningsinstitutioner samt ledelse og organisering. Andre specifikke evalueringskriterier vil fremgå af call-teksten.

Bestyrelsen foretager den endelige udvælgelse af projekterne ud fra de i call'et beskrevne udvælgelseskriterier og indstiller i prioriteret rækkefølge inden for den tilgængelige økonomiske ramme. Forud for udvælgelsen er der en gennemgang og diskussion af hvert enkelt projekt.

Sekretariatet giver ansøgerne svar på deres ansøgninger, så snart referatet fra bestyrelsesmødet er godkendt. Man er altid velkommen til at kontakte sekretariatet for en uddybning af afslag og tilsagn.

Er projektet fagligt anbefalet, så får man enten et bevillingsbrev (hvis restfinansieringen er på plads) eller et brev, hvor der står, at projektet er fagligt anbefalet, og at der skal skaffes restfinansiering fra de eksterne kilder og fra fx Mælkeafgiftsfonden. Mælkeafgiftsfonden søges typisk umiddelbart inden sommerferien, og sekretariatet hjælper til i denne fase.



Før projektstart

For at projektet kan gå i gang, skal restfinansieringen på plads – dvs. typisk min. 50 %, som kommer fra anden kilde og/eller fra egenfinansiering. Du har godt 1½ år til at få restfinansieringen på plads – det vil fremgå af dit bevillingsbrev. Du skal fremsende skriftlig dokumentation for, at finansieringen for alle parter er på plads.

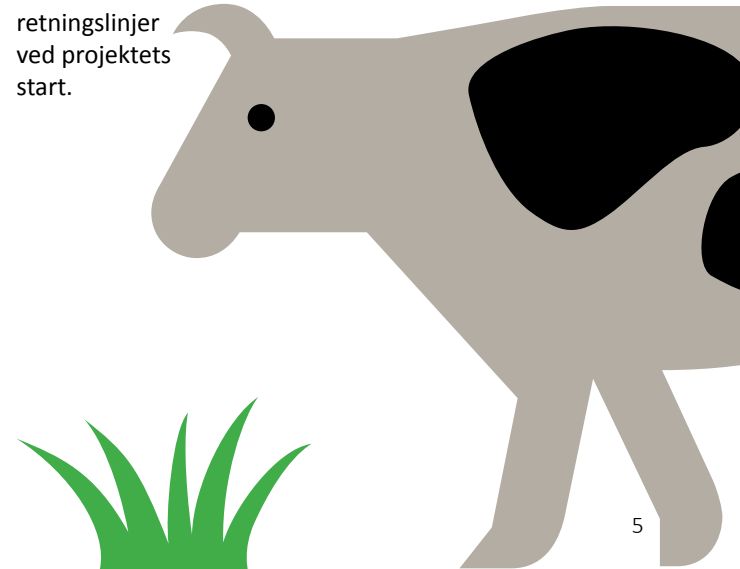
Ved ansøgning til offentlig bevillingshaver sendes kopi af ansøgningen til MFF, og MFF's sekretariat holdes orienteret om sagsgangen, hvorfor MFF også skal have en kopi af den endelige bevillingskrivelse. MFF hjælper gerne med støttebreve og med at læse ansøgningen igennem inden indsendelse til eksterne nationale og internationale fonde.

Når den endelige bevilling er gået igennem, sendes en bevillingskrivelse til projektlederen. Heri indgår oplysninger om projektets indhold, bevilget beløb og regnskabsaflæggelse.

MFF's sekretariat udarbejder nu et forslag til en samarbejdsaftale, som alle projektets parter skal godkende og underskrive. Her er det ofte en idé at lade juristerne gøre det, de er bedst til, nemlig det juridiske, og så selv spille

ind med oplysninger om projektorganisation, tidsramme, fagligt indhold, forhold omkring forgrundsviden osv. Som udgangspunkt tilpasses MFF's standardkontakt til projektet, hvis ikke andre bevillingsgivere stiller krav om, at deres skabelon skal bruges. Samtidig hermed besluttet det, hvilken koordinationsgruppe projektet skal tilhøre.

MFF har udarbejdet retningslinjer omkring opbevaring og sletning af fortrolige data (GDPR). Sekretariatet informerer om disse retningslinjer ved projektets start.



Undervejs i projektet

Koordinationsgrupper og statusrapporter

Der afholdes normalt halvårlige møder i de tværgående koordinationsgrupper. En gang om året (typisk i marts måned) udarbejder projektlederen en kortfattet effektvurderingsrapport, som sendes til Mælkeafgiftsfonden (hvis finansiering kommer derfra) og til MFF. Effektvurderingen skal indeholde en kort redegørelse for opnåede resultater og eventuelle afvigelser fra tidsplaner, budgetter og/eller målsætning. Se desuden instrukserne for effektvurderingen.

Nye projekter introduceres ved det førstkommande koordinationsgruppemøde (baggrund, formål, hypoteser, arbejdsplaner/forsøgsdesign, organisering, relevans for mejeriindustrien osv.). På de følgende møder statusrapporteres indtil projektets afslutning, hvor der laves en længere slutrapportering. Sekretariatet og projektleder bliver enige om, hvornår de forskellige rapporteringsformer bruges. Koordinationsgruppemøderne fungerer først og fremmest som et fagligt forum, hvor industri- og universitetsdeltagere mødes og diskuterer planer, resultater og fremdrift, og hvor alle bidrager til at gøre projekterne endnu bedre. Møderne er kendetegnet ved aktiv

deltagelse, gode faglige og åbne diskussioner og tovejsudveksling af viden mellem virksomheder og universiteter og mellem juniorer og seniorer. De fleste deltagere ser koordinationsgruppemøderne som en fantastisk mulighed for at netværke.



Poul J. Pedersen
Thise Mejeri
Formand for
Teknologi & Sikkerhed



Henrik J. Andersen
Arla Foods Ingredients
Formand for
Sundhed & Ernæring



Kommunikation om projektet

Et af de helt vigtige formål for MFF er at sikre overførsel af viden til mejeribrugget. Det foregår bl.a. på koordinationsgruppemøderne og via artikler, konferencer, projektmøder m.v.

Når et projekt er gået igennem, har MFF pligt til at offentliggøre projektet på fondens hjemmeside. Som en del af formidlingen og offentliggørelsen af projektsresultaterne udarbejder projektlederen/projektgruppen korte populærvidenskabelige artikler til Mælkeritidende. Som udgangspunkt udarbejdes der først i projektet en artikel, der introducerer projektet, og en artikel sidst i forløbet, som opsummerer projektets resultater. MFF's sekretariat udsender retningslinjer for artiklerne til Mælkeritidende, når det er aktuelt.

Inden indsendelse af artikler, afhandlinger, konferencebidrag etc. til publicering skal disse indsendes til MFF. Sekretariatet gør alt, hvad det kan for at give hurtigt svar tilbage, så publicering ikke forsinkes unødigt af den grund. "Godkendelsesleddet" er indføjjet for at sikre, at materialet ikke strider mod mejeribruggets eventuelle patent-

ønsker, og for at sikre, at Mejeribruggets ForskningsFond (Danish Dairy Research Federation) og eventuel anden finansiel støtte er nævnt i Acknowledgement.

Vær også opmærksom på, at resultater, der har været præsenteret mundtligt på en conference, har svært ved at blive patenteret efterfølgende. Der henvises til samarbejdsaftalen for mere specifikke krav om offentliggørelse.

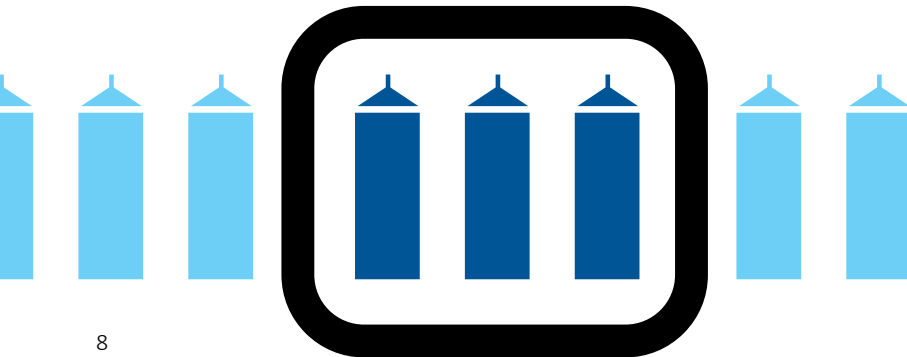
Kopi af de endeligt publicerede artikler, afhandlinger etc. sendes ligeledes til MFF til orientering (gerne som pdf-fil). Derudover arbejder MFF målrettet på, at projektsresultater kommunikerer ud til den bredere offentlighed. Har du forslag til gode historier baseret på forskningen, så hjælper vi gerne med at få dem ud.

Økonomi og ansøgning til Mælkeafgiftsfonden

Der udarbejdes regnskab hvert kalenderår. Mejeribrugets ForskningsFond eller Mælkeafgiftsfonden (afhængigt af, hvor restfinansieringen kommer fra) sender paradigme ved årsskiftet. Deadline for returnering af regnskab er omkring 1. marts.

Alle ændringer vedrørende projektet (forlængelse, budget, barsel m.m.) skal meddeles/ansøges MFF og Mælkeafgiftsfonden (hvis projektet har en bevilling derfra).

Se i øvrigt tilsagnsskrivelse for specifikke detaljer.





Når projektet afsluttes

Slutrapport

Umiddelbart efter at projektet er afsluttet, udarbejder projektlederen en detaljeret slutrapport over de opnåede forskningsresultater. Rapporten godkendes af sekretariatet og forelægges koordinationsgruppen. MFF indsender rapporten til pligtaflevering på Det Kgl. Bibliotek. De nærmere tidsfrister fremgår af samarbejdsaftalen, men ofte skal slutrapporteringen være afsluttet inden for tre måneder. Retningslinjer i forbindelse med slutrapporten fremsendes af MFF i forbindelse med projektafslutning.

Mælkeritidende

Som beskrevet tidligere udarbejdes der en artikel til Mælkeritidende, som opsummerer projektets resultater med særligt fokus på deres betydning for mejeriindustrien. Retningslinjer fremsendes fra sekretariatet.

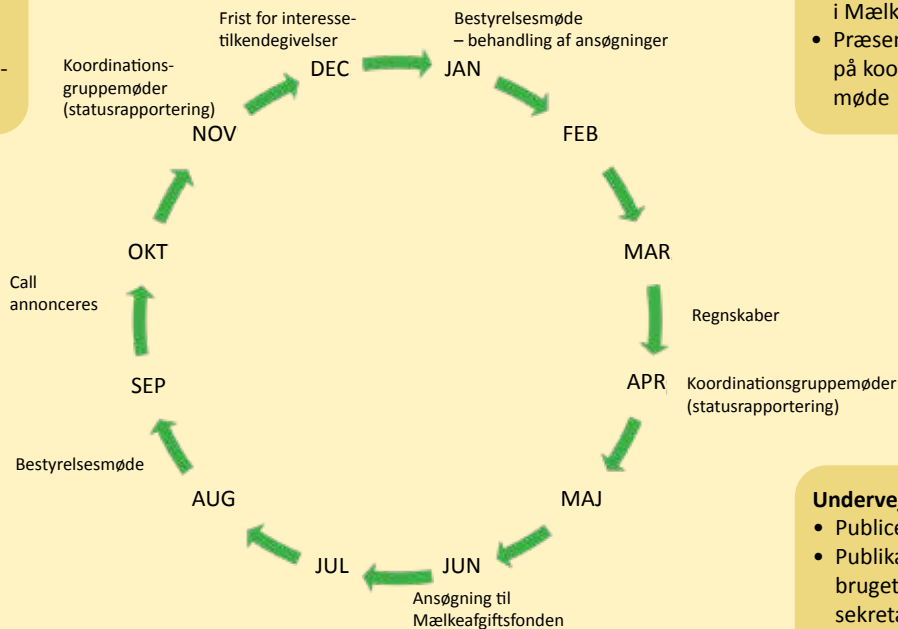
Slutregnskab og samarbejdsaftale

Der udarbejdes ikke et decideret slutregnskab til MFF, idet der laves et årligt regnskab. Tilskudsmodtager meddeler MFF, når projektet er endeligt afsluttet, det vil sige, når slutartiklen til Mælkeritidende er skrevet, slutrapporten er godkendt, og når sidste års regnskab er afsluttet og godkendt.

Ved projektafslutning:

- Skriftlig slutrapport
- Slutrapportering på koordinationsgruppemøde
- Det sidste regnskab
- Artikel om projektets resultater til Mælkeritidende

Årshjul



Ved projektstart:

- Dokumentation for restfinansiering
- Samarbejdsaftale
- Præsentation af projekt i Mælkeritidende
- Præsentation af projekt på koordinationsgruppemøde

Undervejs:

- Publicere og formidle resultater
- Publikationer sendes til Mejeri-brugets ForskningsFonds sekretariat inden indsendelse
- Kopi af endeligt publiceret materiale sendes til sekretariatet

Kontakt MFF

Sekretariatet er altid klar til at besvare dine spørgsmål og gå i dialog, så vi sammen kan sikre, at vi får de bedste projektføløb.



Grith Mortensen
Chefkonsulent
+45 3339 4665
+45 4096 4114
gmo@lf.dk

Forskningsfaglige
spørgsmål,
kommunikation,
koordinationsgrupper,
bestyrelse



Kim Tram Sørensen
Chefkonsulent
+45 3339 4479
+45 2335 6833
kts@lf.dk

Økonomi, samarbejds-
aftaler, ansøgning til
fonde, bestyrelse



fødevaredesign,
teknologi &
bioteknologi



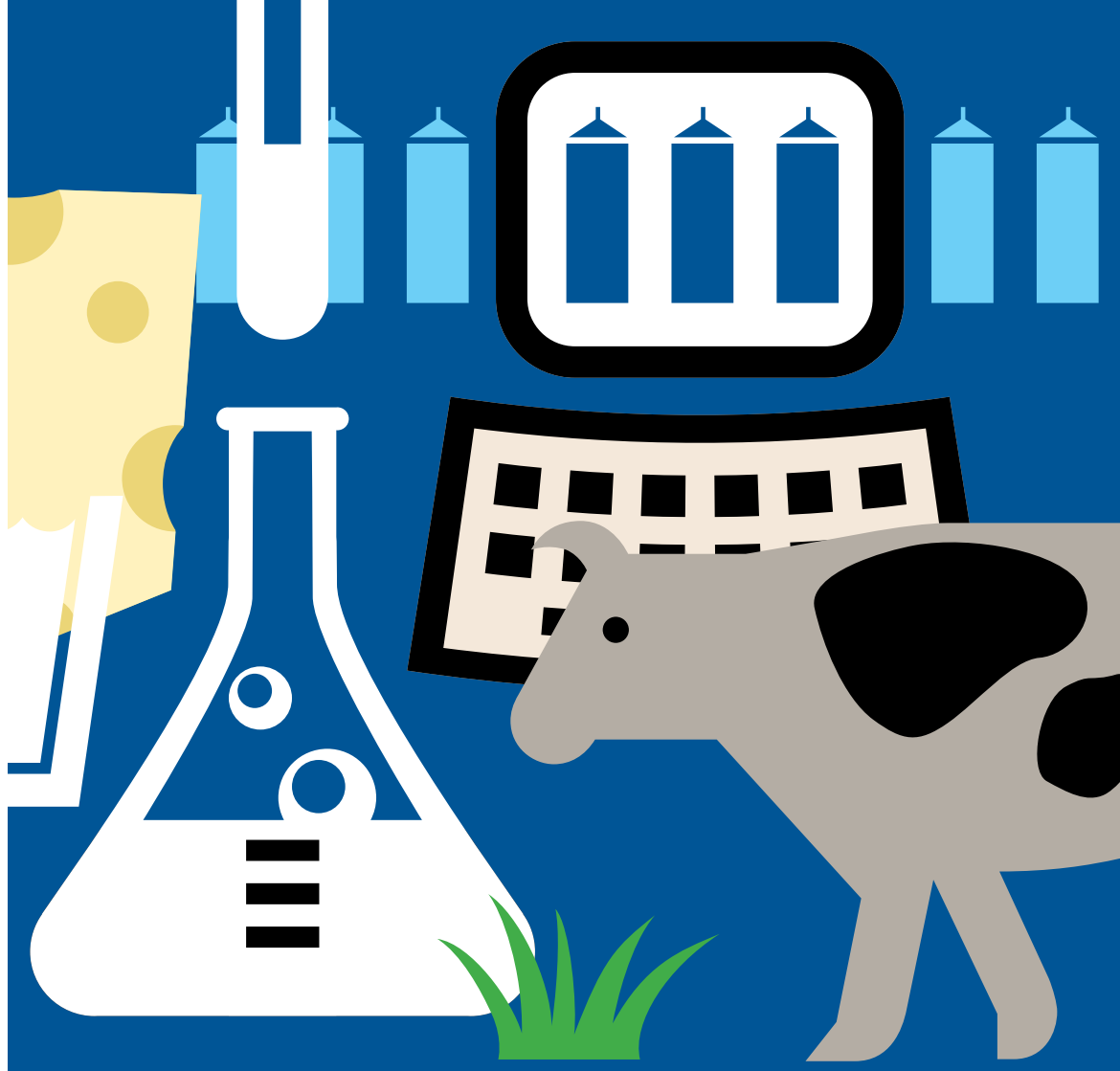
fødevaresikkerhed
& analyser



sundhed
& ernæring



fødevarehjælp
& bedre fødevarer
til flere



Mejeribrugets ForskningsFond
Landbrug & Fødevarer
Agro Food Park 13
8200 Aarhus N
mejeri.dk/forskning